

Seafaring 44

de zonovergoten Ecocruiser met eigentijds design

De tijd van kamperen op het water lijkt voorbij. Varen wordt steeds luxer. Jachten worden groter van formaat, steeds rijker aangekleed en voorzien van slimme features. Niet alleen de Nederlandse jachtwerften ontwikkelen comfortabelere jachten, ook in Oost-Europa weten ze de nieuwe booteigenaren goed in de watten te leggen. Zo ook met deze Seafaring 44: dit Sloveense jacht is uiterst duurzaam en tegelijkertijd voorzien van alle luxe van thuis. Voor wie toch liever iets kleiner vaart is de Seafaring 33 in aantocht. Net zo aangenaam, alleen iets compacter.



Seafaring 44

Lengte over alles:	14.39 m.
Breedte:	4.25 m.
Diepgang:	0.80 m.
Standaard motorisering:	Volvo D3 - 110 Pk
Optionele motorisering:	1x Volvo Penta D4 - 180 Pk of 2x Volvo D3 - 150 Pk
CE-categorie:	B (A is optioneel)
Vanafprijs:	€ 421.000,- incl. 21% BTW
Prijs testboot:	€ 495.000,- incl. 21% BTW



Bij jachtbouw denk je wellicht niet direct aan Slovenië. Toch zijn de bouwers van diverse bekende merken hier te vinden. We noemen Elan, Greenline, Brioni en Seascope en nu dus ook: Seafaring. Mocht dit merk je niet direct bekend in de oren klinken, dan is dat niet helemaal vreemd. Seafaring is namelijk nieuw in de markt. Aan het roer staat Michael Gregorcic, afkomstig uit een familie die al jarenlang onderdelen voor campers, caravans en auto's maakt, maar waarin ook een passie voor de watersport heerst. Die passie resulteerde in 2016 in de komst van een eigentijds motorjacht dat minimaal onderhoud combineert met maximaal vaarplezier en comfort: de Seafaring 44. Op Europa's grootste botenbeurs in Düsseldorf viel dit unieke jacht direct op en werd ze zelfs genomineerd voor de titel Europese Motorboot 2018.

Ultra-strak, gewaagd design

Wanneer je in de enorme Düsseldorfse beurshallen al opvalt, spring je natuurlijk ook in de haven van de Nederlandse dealer Bmarine in Grou in het oog. Wanneer we arriveren hebben Bart van den Berg en zijn team het jacht al klaargelegd aan de steiger. Vanaf grote afstand herkennen we het bijzondere design: recht opgetrokken met ultra-strakke lijnen. De hoekige vormgeving maakt niet alleen dat het jacht modern oogt, maar zorgt ook voor een zo groot mogelijke binnenruimte. We hebben hier te maken met de Coupé-uitvoering, maar de Seafaring is ook verkrijgbaar in een Flybridge-uitvoering, met een nóg grotere

leefruimte. Bovenop de strakke, witte romp pronkt de opbouw met een verlengd kajuitdak boven het achterdek en een enorme, loodrecht geplaatste, raampartij. De deking is doordacht met enorm veel bergruimte waarin zelfs fietsen kunnen worden opgeborgen. Voorop vinden we een groot zonnebed en achterop een comfortabele zitbank die in een handomdraai kan worden omgetoverd tot loungebed. Daarachter vinden we het zwemplatform over de volle breedte van het jacht welke is voorzien van een zwemtrap én buitendouche. Hiermee is er op dit jacht voldoende plek om van het buitenleven te genieten.

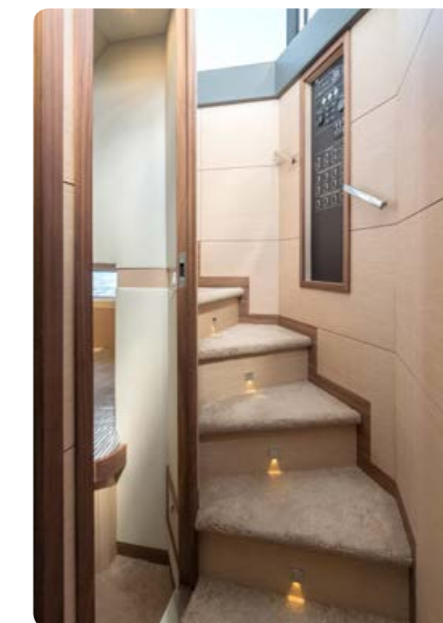
Oase van licht

Het heerlijke buitengevoel stopt niet bij het entree. Ook wanneer we de salon instappen hebben we amper

het idee 'binnen' te zijn. De salon is immers omringd door glas met als prettig gevolg: een oase van licht. Vanaf de salon heb je op elke positie een 360° zicht naar buiten toe en hoef je niets te missen van wat er om je heen gebeurt. Daar doen we nog een schepje bovenop door de schuifdeuren van de salon te openen. Hiermee smelten de salon en het achterdek samen tot één grote leefruimte. Het plafond van de testboot is gesloten en voorzien van spotverlichting, maar wie nog meer lichtinval wil, kan ook kiezen voor een dakluik of dakramen. En voor wie graag nóg zuiniger vaart is het ook mogelijk om zonnepanelen op het dak te plaatsen.

Chique interieur

Het interieur is prachtig en dat komt mede door haar eenvoud. Het meubilair is gemaakt van Alpi





Lignum eikenhout in een lichte, matte uitvoering. De plafondpanelen zijn wit, wat mooi contrasteert met de donkere antracietgekleurde bekleding bij de stuurstand. De keuken is wit met lichteiken onderkasten en bevat alles wat je aan boord kunt gebruiken: een wasbak met kraan, een 2-pits kookplaat, een vaatwasser, een koelkast met vriesvak en voldoende bergruimte voor glazen, bestek, borden en proviand. Een grotere vriezer is optioneel. Tegenover de keuken is er de met stof beklede L-vormige bank met een 6-persoons dinette. Op verzoek kan hier een extra tweepersoons slaapplek worden gemaakt. Via de cockpit

lopen we richting de trap waar een centraal schakelpaneel is geplaatst. Met behulp van de stevige, maar elegante grepen kun je gemakkelijk en veilig de trap op- en aflopen. Op weg naar beneden loopt het laminaat uit de salon bij de testboot over in bruine vloerbedekking. Dit is echter net als de rompkleur en alle andere stoffering geen vast gegeven. Is dit niet je kleur, dan kan dit zelfs eenvoudig worden vervangen in laminaat of vloerbedekking in een kleur naar keuze.

Beneden vinden we drie hutten: de eigenaarshut en twee gastenverblijven. Elk voorzien van

slaapplek voor twee personen, waarbij de eigenaarshut een eigen natte cel heeft en de twee gastenhutten een natte cel delen. Het is ook mogelijk om voor de standaarduitvoering met twee hutten te kiezen. In dat geval worden de twee gastenhutten samengevoegd tot één riante VIP-hut en heeft elke hut een eigen, aangrenzende badkamer met douche en toilet. Elk vertrek is licht en ruim en door de hoeveelheid ramen goed te ventileren. Daarbij is er duidelijk veel aandacht besteed aan de afwerking en het creëren van voldoende opbergruimte in de vorm van (hang)kasten en opberglades.

Duurzaam en zuinig varen

Niet alleen de gasten, maar ook de schipper heeft op deze Seafaring 44 weinig te klagen. Alle benodigde besturingspanelen zijn aanwezig waarmee dit jacht soepel en eenvoudig te besturen is. Zo zijn er een 16 inch kaartplotter met multifunctioneel beeldscherm, een digitale motorcontrole, de hydraulische besturing, een kompas en diverse handige schakelaars. Standaard wordt deze Seafaring 44 uitgerust met een 110 Pk sterke Volvo Penta D3 motor, maar het is ook mogelijk om een sterkere motor (1x Volvo Penta D4 met 180 Pk) of zelfs een dubbele motorisering (2x Volvo Penta D3 met 150 Pk) te laten plaatsen. De testboot is voorzien van de Volvo Penta D4 met 180 Pk



waarmee dit 14 meter lange jacht méér dan voldoende power heeft. Seafaring richt zich echter niet zozeer op snelheid en kracht, maar vooral op ecologisch en efficiënt varen. Door de uiterst efficiënte rompvorm kan de Seafaring 44 bij zijn kruissnelheid (8,8 knopen per uur) een bijzonder laag brandstofverbruik van nog geen

liter per mijl behalen. Hiermee is deze Ecocruiser zeer zuinig en zou je op één tank de Atlantische Oceaan moeten kunnen oversteken. Het manoeuvreren gaat ons gemakkelijk af en door de goede isolatie hebben we weinig last van het motorgeluid. De topsnelheid stellen we vandaag vast op ruim 20 km/u en onder

gunstigere omstandigheden is ook een mooie 23 km/u haalbaar. Met twee motoren is het zelfs mogelijk om 20 knopen te varen (37 km/u).

Conclusie

Het wordt luxer op het water en daar draagt deze Seafaring 44 zeker aan bij. Met haar moderne, rechtopgetrokken vormgeving en doordachte indeling voelt het jacht zeer ruim aan. De 44-voeter is geschikt voor zowel de binnen- als buitenwateren en biedt veel vaargemak tegen minimale onderhoudskosten. Ze vaart niet alleen enorm zuinig, maar is ook eenvoudig te besturen. Eind 2018 wordt het tweede model uit de range verwacht: de Seafaring 33. We zijn benieuwd. Maar als ze een beetje op deze 44-voeter lijkt, kunnen we ook hierop optimaal relaxen en genieten.

Deze Seafaring 44 is te zien op de HISWA te water 2018 in Lelystad.



Snelheid en verbruik van de Seafaring 44 met Volvo Penta D4 - 180 Pk

Toeren	Snelheid in km/u	Verbruik in liters diesel
1.000	8.9	2.1
1.500	12.3	4.6
2.000	15.3	11.5
2.500	18.4	21.2
2.800	20.3	29.5



Seafaring Yachts

Onderdeel van Bmarine
Singel 12
NL-9001 XP Grou
T: 0566-688816
info@seafaring.nl
www.seafaring.nl